

四庫全書

經部

欽定四庫全書

經部

儀禮圖卷十二

詳校官監察御史臣曹坦

侍讀臣孫球覆勘

總校官進士臣繆琪

校對官檢討臣王福清

謄錄監生臣朱煥

繪圖監生臣仇瑄

欽定四庫全書

儀禮圖卷十二

宋 楊復 撰

士喪禮第十二

鄭目錄云士喪其父母自始死至於既殯之禮。疏曰直云父母不言妻與長

子案下記云赴曰君之臣某死是禮同於長子則曰君之臣某之某死是禮同於

君之臣不云父者繼主於父死

士喪禮○死於適室幰用斂衾

適丁狄反幰火吳反。適室正寢之室也疾者

齊故于正寢焉疾時處北牖下死而遷之當牖下有牀衾衾被也小斂之余當

陳喪大記曰始死遷尸于牀幰用斂衾去○記士處適死衣。疏曰覆尸以去死衣俟沐浴也

寢寢東首于北墉下

將有疾乃寢於適室。疏曰東首者鄉生氣之所。

有疾疾

者齊

正情性也適寢者不齊不居其室

養者皆齊

憂也徹琴瑟去樂

疾病外

內皆埽

為有賓客來問也病甚曰疾

徹藜衣加新衣

故衣后汚為御來人穢惡之御

者四人皆坐持體

為不能自轉側御者今時侍從之人。疏曰喪大記曰體一人

男女

改服

為賓客來問朝服主人深衣

屬纊以俟絕氣

為其氣微難節也纊新絮。疏

曰案喪大記注云纊今之新綿易搖動置口鼻之上以為候二注相兼乃具禹貢豫州貢纊纊

絕於婦人之手婦人不絕於男子之手

避乃行禱于五

祀

盡孝子之情五祀博言之士二祀曰門曰行

乃卒

卒終也

主人啼兄弟哭

哀

甚有否於是始去冠而笄纓服深衣檀弓曰始死羔裘
玄冠者易之。疏曰啼即泣也檀弓卑柴泣血三年注
泣無聲如血出則啼是哀之甚發聲則氣竭而息
之聲不委曲若往而不反對齊衰以下直哭無啼設牀

第當牖衽下莞上簟設枕

第壯矣反。病卒之間廢牀
至是設之事相變衽卧席

遷尸

徙於牖下也於
是幰用斂衾

○喪大記疾病外內皆埽寢東首

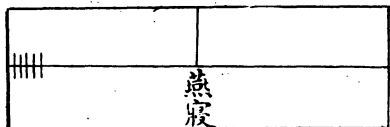
於北牖下廢牀

廢去也人始生在地去牀庶其生氣反
今案喪大記有疾病廢牀之文儀禮

則無然本紀云乃卒主人啼兄弟哭設牀第當牖夫既
設床第於乃卒之後則知疾病時廢牀與喪大記合

右死于適室

疾者齊處適室圖



此亦如
 疾
 病
 廢
 床

正寢

疏曰天子諸侯
 曰路寢卿大夫
 士曰適室亦謂
 之適寢總而言
 之皆謂之正寢
 對燕寢則室則
 此為正死者必
 皆於正處故春
 秋譏僖公薨于
 小寢也

復者一人以爵弁服簪裳于衣左何之扱領于帶

何尸反

扱初洽反。復者有司招魂復魄也。天子則夏采祭僕之屬諸侯則小臣爲之。爵弁服純衣繡裳也。禮以冠名

服簪連也。○疏曰出入之氣謂之魂耳。目聰明謂之魂。死者魂神去離於魄。今欲招取魂來復歸於魄。故云招

魂復魄也。云禮以冠名服者欲見復時惟用緇衣。繡裳不用爵弁而經言爵弁服是禮以冠名服也。升自

前東榮中屋北面招以衣曰臯某復三降衣于前

北面招求

諸幽之義也。臯長聲也。某死者之名也。復反也。降衣下之也。喪大記曰凡復男子稱名婦人稱字。○疏曰復聲

必三者禮成於三 受用篋升自阼階以衣尸

受者受之於庭也。復者其一人招則

受衣亦一人也。人君則司服受之。衣尸者覆之。若得魂反之。

復者降自後西榮

不由前降

不以虛反也。降因徹西北。若云此室凶不可居然也。自是行死事。○疏曰喪大記將沐甸人取所徹廟之西。北扉薪用爨之。故知復者降。○記復者朝服左執領右時徹之。扉隱也。西北隅為扉。○記復者朝服左執領右。執要招而左。以衣朝服。服未可以變。○疏曰云招而左者。以求生。故用左。陽。

右復

楔齒用角。柶曰楔。息結反。○為將含恐其口閉結也。○疏曰此角柶其形與扱醴角柶別。故屈之。如輓中央入口兩末。綴足用燕几。綴猶拘也。為將履恐其辟戾也。記楔貌如輓上兩末。以事便也。○疏曰綴足用燕几。校在南御者。

坐持之

校脛也尸南首几脛在南以拘足則不得辟矣。疏曰几兩頭皆有兩足今豎用之一頭以

夾兩足几脚卿南恐几傾倒故使人持之

右楔齒綴足

奠脯醢醴酒升自阼階奠于尸東

鬼神無象設奠以馮依之

○記即

牀而奠當牖用吉器若醴若酒無巾

○牀牖五口反。器未變也或卒無醴用新酒。疏曰就尸牀設之尸南首則在牀東當尸肩頭

右始死奠

帷堂

事小訖也。疏曰云事小訖也者以其未葉斂必帷之者鬼神尚幽闇故也

右帷堂

乃赴于君主人西階東南面赴者拜送

赴告也臣君之股肱耳目

死當有恩

有賓則拜之

賓僚友羣士也其位猶朝夕哭矣

○記赴曰君之臣

某死赴母妻長子則曰君之臣某之某死

赴走告也

右命赴拜賓

入坐于牀東衆主人在其後西面婦人俠牀東面

衆主人庶

昆弟也

婦人謂妻妾子姓也亦適妻在前

親者在室

謂大功以上父兄姊妹子姓之在此者

衆

婦人戶外北面衆兄弟堂下北面

衆婦人衆兄弟小功以下

○記室

中唯主人主婦坐兄弟有命夫命婦在焉亦坐

別尊卑也

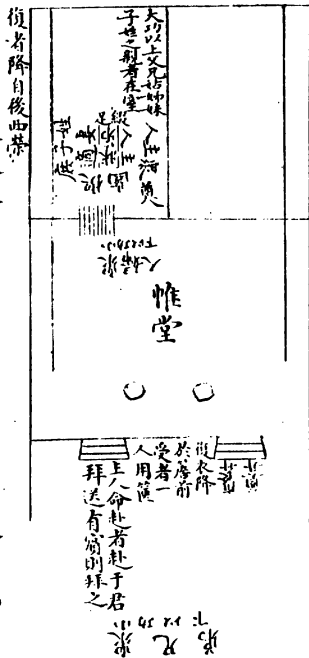
右哭位

今案始死哭位辨室中戶外堂下之位喪大記人君禮子坐于東方卿大夫父兄子姓在其後夫人坐于西方內命婦姑姊妹子姓立于其後外命婦率外宗哭于堂上北面有司庶士哭于堂下北面亦必辨室中堂上堂下之位蓋非特男女內外親疎上下之位不可以不正此亦治喪馭繁處變之大法也

始卒禮圖

今案後楔齒綴足始死奠帷室命赴哭位數
 事文有先後其實數事並作禮弓曰復楔齒

禮事雖自廿身附



復者降自後西榮

綴足飯設飾帷堂並作注云作起為也自復
 以下諸步並起故云並作故今總見於一圖

君使人弔徹帷主人迎于寢門外見賓不哭先入門右

北面

使人士也禮使人必以其爵使者至使人入將命乃出迎之寢門內門也徹帷屋之事畢則下之。

屋劉羗據反閉也。疏曰徹帷屋之者謂褰帷而上非謂全徹去。今案喪大記云凡主人之出也徒跣扱衽

拊心降弔者入自西階東面主人進中庭弔者致命

主人不升賤也致命曰君聞子之喪使某如何不淑主人哭拜稽顙成踊稽顙頭觸地成

踊三賓出主人拜送于外門外○記尸在室有君命衆

主人不出不一

右君使人弔

君使人褻徹帷主人如初褻者左執領右執要入升致

命

褻之言遺也衣被曰褻致命曰君使某褻

主人拜如初褻者入衣尸出主

人拜送如初唯君命出升降自西階遂拜賓有大夫則

特拜之即位于西階下東面不踊大夫雖不辭入也

唯君

命出以明大夫以下時來弔褻不出也始喪之日哀戚甚在室故不出拜賓也大夫則特拜別於士旅拜也即

位西階下未忍在主人位也不踊但哭拜而已不辭而主人升入明本不為賓出不成禮也○疏曰遂拜賓者

因事曰遂因有君命故拜賓與大夫無君命則不出戶小斂後賓致辭云如何不淑乃復位踊今不為賓出故

不為之踊及雖不辭而入

右君使人襴

君使人弔圖

弔者
尸

弔者致命
惟弔者致命

主人先
向弔

主人迎賓不哭

弔

如中進
如拜成
初弔用
弔者

弔者
弔者

弔者
弔者
弔者

主人拜送賓于外門外

親者祔不將命以即陳

大功以上有同財之義也不將命不使人將之致於主人也即

陳陳在房中

○庶兄弟祔使人以將命于室主人拜于位委

衣于尸東牀上

庶兄弟即眾兄弟也變眾言庶容同姓耳將命曰某使某祔拜于位室中位也

○朋友祔親以進主人拜委衣如初退哭不踊親以進

也退下堂反賓位也主人徒哭不踊別於君祔也

○徹衣者執衣如祔以適房

凡於祔者出有司徹衣。疏曰如祔者亦左執領右執要也適房者陳之

○記祔者委衣于

牀不坐

由牀高便其祔于室戶西北面致命

始死時也

右祔 小斂祔

為銘各以其物亡則以緇長半幅耑末長終幅廣三寸

書銘于末曰某氏某之柩銘明旌也雜帛為物大夫之

以其旗識之愛之斯錄之矣三無也無旌不命之士也半幅一尺終幅二尺有棺為柩 竹扛長三

尺置于宇西階上扛音江。扛音呂。疏曰此始造銘訖且

置於宇下西階上待為重訖以此銘置於重又下文卒塗始置於肆若然此時未用權置於此也扛謂檐下

右為銘

甸人掘坎于階間少西為墜于西牆下東鄉甸音役。甸人有司。

主田野者墜塊竈西牆中庭之西。疏。○記掘坎南順
曰以塊為竈用之以煮沐浴之潘水

廣尺輪二尺深三尺南其壤

南順統於

堂輪從也

垝用塊

塊幅也

右掘坎爲垝

新盆槃瓶廢敦重萬皆濯造于西階下

敦音對萬音歷新此瓦器五

種者重死事盆以盛水槃承澗濯瓶以汲水也廢敦敦無足者所以盛米也重萬萬將懸於重者也濯滌漑也

造至也猶儼也以造言之喪事遽。澗奴亂反濯直孝反

○陳襲事于房中西領南

上不結

襲事謂衣服也結讀爲紉紉屈也襲事少上陳而下不屈江沔之間謂縈收繩索爲紉。縈於

營○明衣裳用布

所以親身爲圭絜也

○髻笄用桑長四寸纓中

髻音臚纓音憂。桑之爲言喪也用爲笄取其名也長四寸不冠故也纓笄之中央以安髮。疏曰以髻爲髻

義取以髮會聚之意筭長四寸僅取入髻而已纓中者兩頭闊中央狹也

○布巾環幅不鑿

環幅廣表等也不鑿者士之子親舍反其中而已大夫以上賓爲之舍當口鑿之嫌有惡

○掩練帛

廣終幅長五尺析其末

掩裏首也於頤下又還結於項中

○瑱

用白纊

瑱他見反。瑱充耳纊新綿

○幘目用緇方尺二寸經裏著組

繫

幘音紫經丑貞反。幘目覆面者也。幘讀若詩云葛藟紫之之紫經赤也。著充之以紫也。組繫爲可結也。

○疏曰四角有繫於後結之

○握手用玄纁裏長尺二寸廣五寸窄

中旁寸著組繫

窄讀爲樓樓謂削約握之中央以安手也。疏曰名此衣爲握以其在手故言

握手不謂以手握之云廣五寸窄中旁寸者則中央廣三寸廣三寸中央又容四指而已四指指一寸則四寸

四寸之外更有八寸皆廣五寸也云削約者謂削之使約少也 ○決用正王棘若擇棘

組繫纒極二

正善也王棘與擇棘善理堅忍者皆可以

爲決極猶放弦也以沓指於弦令不挈指也生

○冒緇

質長與手齊經殺掩足

殺所界反○冒韜尸者制如直囊上曰質下曰殺質正也其用

之先以殺韜足而上後以質韜首而下齊手上玄下紃象天地也喪大記曰君錦冒黼殺緇旁七大夫玄冒黻

殺緇旁五士緇冒經殺緇旁三凡冒質長與手齊○爵殺三尺○疏曰旁綴質與殺相接之處使相連

弁服純衣

謂生時爵弁所衣之服也純衣者皮弁服純衣謂裳古者以冠名服死者不冠皮弁服皮

所衣之服也其服白布衣素裳也

祿衣

祿他亂反○黑衣裳赤緣之謂之祿衣祿之言緣也所以表袍者

也喪大記曰衣必有裳袍必有表不禪謂之一稱。禪音丹。○疏曰知此祿衣是黑衣裳者以其士冠禮陳三

服玄端皮弁爵弁有玄端無祿衣故此祿衣則玄端者也。玄與彼同此無玄端有祿衣故此祿衣則玄端者也。玄

端有三等裳此喪禮質略同玄裳而已但此縗帶黑縗。玄端連衣裳與婦人祿衣同故變名祿衣也。縗帶

○疏曰襲時三服。韎韐。韎音妹韐古荅反。○疏曰韎者俱著故共一帶。韎韐。韎音妹韐古荅反。○疏曰韎者

據色而言以韎草染之取其赤韐者合韋為之故名韎。韎也云一命韎韐者玉藻文但祭服謂之韎它服謂之

韎士一命名為韎韐亦名韎韐不得直名韎也。但士冠禮玄端爵韎皮弁素韎爵弁服韎韐今亦三服共設韎

給者以其重。○竹笏。子以球玉諸侯以象大夫以魚須服亦如帶矣。○竹笏。子以球玉諸侯以象大夫以魚須

文竹士以竹本象可也又曰笏度二尺有六寸其中博三寸其殺六分而去一又曰天子搢珽方正於天下也

諸侯茶前誦後直讓於天子也大夫前誦後誦無所不讓。○疏曰珽之言挺然無所屈也或謂之大圭長三尺茶讀爲舒進之舒舒懦者所畏在前也誦謂園殺其首不爲推頭諸侯唯天子誦馬是以謂笏爲茶大夫奉君命出入者也上有天子下有己君又殺其下而園前○後皆誦故云無所不讓彼雖不言士士與大夫同○

夏葛屨冬白屨皆縹緇約純組綦繫于踵

○諸總於力反綦音

其踵諸勇反。○冬皮屨變言白者明夏時用葛亦白也此皮弁之屨士冠禮曰素積白屨以魁拊之緇約縹純純博寸綦屨係也所以拘止屨也綦讀如馬絆綦之綦。○疏曰士冠禮云爵弁纁屨素積白屨玄端黑屨三服各自用屨屨從裳色其色自明今死者重用其服屨惟一故須見色三服相參帶用玄端屨用皮弁誦給用爵弁各用庶祿繼陳不用庶衆也。○貝

三實于筭

筭音煩。貝水物古者以爲貨。江水出焉。筭竹器名。

稻米一豆實於筐

升豆四

沐巾一浴巾二皆用綌於筭

巾所以拭污垢。浴巾二者上體下體異也。

葛

櫛於篔

司篔葦

浴衣於篋

浴衣已浴所衣之衣。其制如今通裁。皆布爲之。

饌于西序下南上

皆者皆貝以下東西牆謂之序中以南謂之堂。

○記明衣裳

用幕布袂屬幅長下膝

幕布帷幕之布。并數未開也。屬幅不削幅也。長下膝。又有裳於

蔽下體深也。疏曰：布幅二尺二寸。凡用布皆削去邊幅。旁一寸爲二寸。計之。此不削幅。謂緣使相著。還以袂

二尺有前後裳不辟長及蔽

辟必亦反。蔽。足跗也。凡他服辟質也。蔽足跗也。凡他服

短無見膚。長無被土。疏曰：凡男子裳不連衣者皆前三幅。後四幅。辟積其要間。示文。今此亦前三後四不辟。

冰設牀禮第有外御受沐入外御小臣侍從者主人皆

出戶外北面象平生沐浴裸裎子孫乃沐櫛拒用巾拒

慎居吝二反拒晞也清也○浴用巾拒用浴衣用巾用拭之也喪大

水用盆沃水用料○料音主渙濯棄于坎沐浴餘潘水中櫛蚤榆如

他日蚤讀為爪斷爪揃鬚也人君鬢用組乃筭設明衣

裳束髮也○記夏祝淅米差盛之差擇御者四人抗衾

而浴禮第抗衾為其裸程蔽之也禮其母之喪則內御

者浴鬢無筭內御女御也無筭○設明衣婦人則設中

帶

中帶若今之禪
襖○襖音衫

右沐浴設明衣裳

圖 浴 沐 具 陳

沐 盥 洗 沐 浴

篋 浴 衣
篋 梯
篋 中 一
篋 中 二
篋 梯 末
篋 具 三

御者曰人抗衾而浴
其母長則內御者
抗衾而浴

庶稅繼陳不用
祿衣帶路竹筴屨
皮弁服
爵弁服
握手決鑿極
鬻弁布巾掩瑱幘目
明衣裳

五 人 出 也

折米
以收清

重廢
瓶架盆

坎
波羅等

祝米者新區之稻米以取清
管人受潘煮于室外御受沫入
乃沫大記云君沫梁大夫沫饗
士沫梁士喪禮云士沫稻不同
當考此米凡三用祝新米取潘
以沫一也祝受牢米并具以含三
也祝以飯米之餘煮盥用南
懸于重三也

主人入即位

已設明衣可以入也

商祝襲祭服祿衣次

商祝祝習商禮者商

人教之以敬於接神宜襲布衣於上祭服爵弁服皆從君助祭之服大蜡有皮弁素服而祭送終之禮

也襲衣於牀牀次含牀之東衽如初也喪大記曰含一牀襲一牀遷尸於堂又一牀○疏曰案表記云殷人尊

神率民以事神故云於接神宜云襲布衣於上者此雖布衣牀上未襲待飯含訖乃襲爵弁從君助祭之服

弁從君聽朔之服引郊特牲大蜡之禮證皮弁之服有二種一者皮弁白布衣素積爲裳是天子朝服亦是諸

侯及臣聽朔之服二者皮弁時衣裳皆素葛帶榛杖大蜡時送終之禮凶服也非此襲時所用者也

○主
人出南面左袒扱諸面之右盥于盆上洗貝執以入宰

沈柶建于米執以從

俱入戶西鄉也○疏曰面前也謂袒左袖扱於右腋之下帶之內取

便也洗貝柶訖還貝于筭建柶於敦執以入鄭知俱入戶西鄉者以下經始云主人與宰牀西東面故知此時

也西鄉商祝執巾從入當牖北面徹枕設巾徹楔受貝奠

于尸西當牖北面直尸南也設巾覆面爲飯之遺落米也如商祝之事位則尸南首明矣。疏曰未葬

以前不異於生皆南首檀弓云葬于北方北首者於鬼神尚幽闇鬼道事之故也唯有喪朝廟時北首順死者

之孝心故主人由足西牀上坐東面不敢從首前也祝北首也

不由足也。疏曰前文祝入當牖北面是由尸首以其口實不可由足祝又受米奠于貝

北宰從立于牀西在右米在貝北便扱者也宰立牀西在主人之右當佐飯事主人

左扱米實于右三實一貝左中亦如之又實米唯盈于

尸口之右唯盈取滿而已。○疏曰九扱恐不滿是以更云實米。

○記卒洗貝反于筭實

貝柱右顛左顛

牙兩畔最長者象生時齒堅也。○疏曰謂夏祝徹

餘飯

右飯含

主人襲反位

袒位在戶東。○疏曰鄉袒今襲是復著衣。

○商祝掩瑱設幘目

乃屨綦結于跗連約

跗下方于反約其于反。○掩者先結頤下既瑱幘目乃還結項也。跗足

上也。○疏曰屨飾如刀衣鼻在屨頭上以餘組連之。止足圻也。○疏曰掩有四脚後二脚先結頤下無所妨故先結

之若即以前二脚向後結于項則掩於耳及面兩邊瑱與幘目無所施故先結頤下待設瑱塞耳并施幘目乃

結項後也云以餘組連之者以綦履繫既結有餘
組穿連兩履之絢使兩足不相離故云止足垢也 ○ 乃

襲三稱

稱尺證反杜預云衣禪複具曰稱 ○ 遷尸於襲
上而衣之凡衣死者左衽不紐襲不言設牀又

不言遷尸於襲上以其俱當牖無大異
○ 疏曰喪大記注衽鄉左反生時也 **明衣不在筭** 筭

也不在數明衣 ○ **設鞅帶搯笏** 鞅帶鞅鞅緇帶不言鞅
禪衣不成稱也 ○ 緇者省文亦欲見鞅自

有帶鞅帶用革搯敵 ○ **設決麗于擊自飯持之設握乃**
也插于帶之右旁

連擊 擊烏亂反 ○ 麗施也擊手後節中也飯大擊指本
也決以韋爲之籍有彊彊內端爲紐外端有橫帶

設之以紐揅大擊本也因沓其彊以橫帶貫紐結於擊
之表也設握者以綦繫鉤中指由手表與決帶之餘連

結之此謂右手也 ○ 擊補革反彊苦侯反揅音患 ○ 疏
曰大擊指本鄉掌爲內端屬紐子鄉手表爲外端屬橫

帶先以紐探大擘本因沓其強於指乃○設冒囊之懶
以橫帶繞手一帀貫紐反向手表結之

用衾

囊韜盛物者取事名
馬衾者始死時斂衾

○巾柶鬢蚤埋于坎

鬢音此
蚤音爪

○坎至此築之也將
襲辟奠既則反之

○重木刊鑿之甸人置重于中庭

參分庭一在南

木也懸物焉曰重刊斲治鑿之
為縣簪孔也士重木長三尺

夏祝鬻

餘飯用二鬻于西牆下

夏祝祝習夏禮者也夏人教以
忠其於養宜鬻餘飯以飯尸餘

米為鬻也重主道也士二鬻則大
夫四諸侯六天子八與簋同差

冪用疏布久之繫用

幹縣于重冪用葦席北面左社帶用幹賀之結于後

竹幹

琴反。久讀為灸謂以蓋塞馬口也幹竹筴也以席覆
重辟屈而反兩端交於後左社西端在上賀加也。筴

音蔑辟音璧。疏曰。審謂竹之青可以爲繫者。○祝取銘置于重。祝。習周禮者也。疏曰。重

木待殞訖乃置於殓。今曰置於重。必且置。○記設握裏于重者。以重與主皆是錄神之物。故也。

親膚繫鉤中指結于擊。擊。掌後節中也。手無決者。以握其一端結之。○疏曰。經已云。設握麗于擊。與決連結據右手有決者。木言左手無決者。故記之。案上文握手用

玄纁裏長尺二寸。今裏親膚。據從手內置之。長尺三寸。中掩之手是相對也。兩端各有繫。先以一端繞擊一市

遠從上自貫。又以一端嚮上鉤中。○甸人築坵坎。築。實指反與繞擊者結於掌後節也。

中堅之穿坎之各一曰坵。○疏。隸人澀廁。隸人罪人也。曰甸人掘坎還使甸人築之也。

者也。澀。塞也。爲人復往。褻之又亦鬼神不用。○疏曰。若然古者非直不共。涵浴亦不共。廁故得云死者不用也。

凡已曰。○禮記。○備禮圖。○七

既襲宵爲燎于中庭

夜宵

右襲

今案既沐浴設明衣裳乃遷于牀徹楔徹枕而後設
舍此舍之所以一牀也又布襲衣于牀待含訖設掩
設填設幘目乃履於是遷尸於襲上而衣之既襲乃
設鞵鞵緇縵帶措笏設決設握手設冒襲之幘用衾此
襲之所以一牀也其將襲也則辟奠既襲則反其初
奠而奠于尸東馬大記曰君設大槃造冰馬大夫設
夷槃造冰馬士併瓦盤無冰設牀禮第有枕含一牀
襲一牀遷尸于堂又一牀皆有枕席君大夫一也注
云禮第袒簣也謂去席如浴時禮自中春之後尸既
襲既小斂先內冰盤中如設床於其上不施席而遷
尸焉秋涼而止士
有賜冰亦用夷盤

厥明陳衣于房南領西上綉絞橫三縮一廣終幅析其

末綉屈也絞所以收束衣服為堅急者也以布為之縮
從也橫者三幅縮者一幅析其末者令可結也喪大

記曰絞一幅爲三。疏曰云厥明者對昨日始死之日爲厥明喪大記云凡陳衣者實之篋取衣者亦以篋

緇衾頰裏無紃

紃丁敢反。紃被識也。斂衣或倒被無別於前後可也。凡衾制同皆五幅也。

祭服次

爵弁服皮弁服

散衣次

散息但反。祿衣以下袍繭之屬。

凡十有九稱

祭服與散衣。疏曰喪大記注十九法天地之終數則天子以下皆同也。

陳衣繼之。庶不必

盡用

盡津忍反。取稱而已不務多。

○記厥明滅燎陳衣

記節。○疏曰

當襲之明旦。滅燎之時。

○凡絞紵用布倫如朝服

凡倫比也。○大斂

曰言類如朝服者雜記云朝服十五升是也。

右陳小斂衣

饌于東堂下脯醢醴酒冪奠用功布實于簞在饌東

饌劉

牀轉反。功布鍛濯灰治之布也。凡在東西堂下者南齊坵

設盆盥于饌東有中

為奠

設盥也。喪事略故無洗也。疏曰：喪事略故無洗直以盆為盥器也。

○記設於于東堂下

南順齊于坵饌于其上兩甌醴酒酒在南篚在東南順

實角解四木枲二素勺二豆在甌北二以並籩亦如之

枲今之舉也。角解四木枲二為夕進醴酒兼饌之也。勺二醴酒各一也。豆籩二以併則是大斂饌也。記於此者

明其他與小斂同不謂大斂饌陳之亦在小斂節內也。凡籩與小斂同不謂大斂饌陳之亦在小斂節內也。

豆實具設皆巾之

籩豆偶而為具其則於饌巾之中之加飾也。明小斂一豆一籩不巾。疏

曰實具設謂東堂實之於奠設之二處皆中

解俟時而酌柶覆加之面枋及

錯建之

時朝夕也檀弓曰朝奠日出夕奠逮日

右陳小斂奠

苴經大鬲下本在左要經小焉散帶垂長三尺牡麻經

右本在上亦散帶垂皆饌于東方

苴七如反鬲音革經大結反。苴經斬衰

之經也苴麻者其貌苴以為經服重者尚麤惡經之言實也鬲楹也中人之手楹圍九寸經帶之差自此出焉

牡麻者齊衰以下之經也牡麻者其貌易服輕者宜差好也饌于東方東站之南苴經為上。楹音庀。疏曰

此小斂訖當服未成服之麻也

婦人之帶牡麻結本在房

婦人亦有苴經但言帶者

記其異此齊衰婦人斬衰婦人亦其經也。疏曰
記其異謂男子帶有散麻婦人則結本是其異者

右陳小斂服

牀第夷衾饌于西坫南

第箒也夷衾覆尸之衾喪大記曰自小斂以往用夷衾夷衾質

殺之裁猶冒也。疏曰言小斂以往則此夷衾覆尸覆
柩不入棺矣猶冒者上質下殺形制同唯不連則異

西方盥如東方

為舉者設盥也如東方者亦用盆布巾饌於西堂下

右饌床第夷衾設盥

陳一鼎于寢門外當東塾少南西面其實特豚四髣去
蹄兩朐脊肺設扁鼐鼐西末素俎在鼎西西順覆七東

柄鬣託歷反胎音博。鬣解也。四解之殊肩髀而已。喪事略去蹄去其甲爲不潔清也。胎脅也。素俎喪尚質既饌將小斂則辟襲奠。疏曰鼎用茅爲編言西末則茅本在東云喪事略謂豚解不體解也。四鬣并兩胎脅與脊總爲七體。

右陳鼎俎

士盥二人以並東面立于西階下。立俟舉尸也。○布席于戶

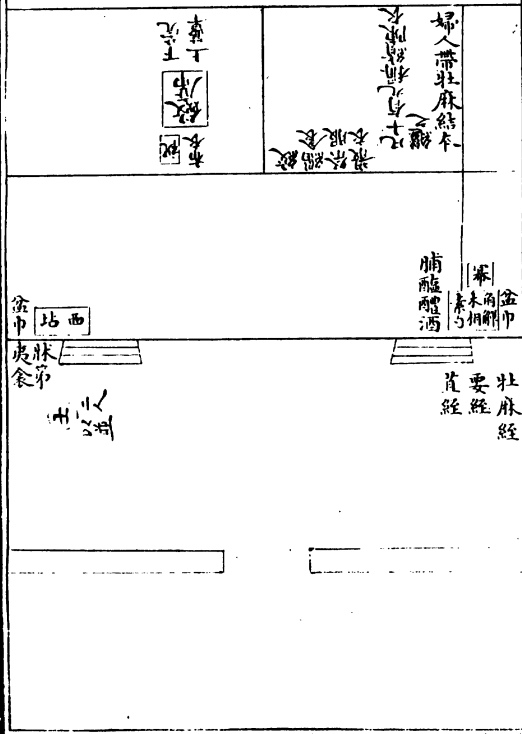
內下莞上簟。有司布斂席也。商祝布絞衾散衣祭服祭服不倒

美者在中。斂者趨方或俱倒衣裳祭服導不倒之也。美善也。善衣後布於斂則在中也。既後布祭服

而又言善者在中。明每服非一稱也。

右布席布衣

陳小斂衣物圖



士舉遷尸反位

遷尸於服上

設牀第于兩楹之間社如初有

枕

社寢卧之席也亦下莞上簟

○卒斂徹帷尸已

飾尸已

主人西面馮尸踊

無筭主婦東面馮亦如之馮之主人髻髮袒衆主人免

于房

髻音括。始死將斬衰者難斯將齊衰者素冠今至小斂變又將初喪服也髻髮者去筭纒而紒衆

主人免者齊衰將袒以免代冠冠服之尤尊不以袒也免之制未聞舊說以為如冠狀廣一寸喪服小記曰斬

衰髻髮以麻免而以布此用麻布為之狀如今之著慘頭矣自項中而前交於額上卻繞紒也于房于室釋髻

髮宜於隱者。疏曰問婦人髻于室

髮側瓜反。始死喪難斯鄭云當為筭纒

筭而纒將齊衰者骨筭而纒今言髻者亦去筭纒而紒也齊衰以上至筭猶髻髻之異於髻髮者既去纒而以

髮爲大紒如今婦人露紒其象也檀弓曰南宮縚之妻之姑之喪夫子誨之髻曰爾母縱縱爾爾母扈扈爾其

用麻布亦如著慘頭然○士舉男女奉尸俛于堂懶用○紒音計慘七消反

夷衾男女如室位踊無筭

俛音夷○俛之言尸也夷衾覆尸柩之衾也堂謂楹間牀

第上主人出于足降自西階衆主人東即位婦人阼階

上西面主人拜賓大夫特拜士旅之即位踊襲經于序

東復位

拜賓卿賓位拜之也即位踊東方位襲經于序東東夾前○疏曰主人降階就拜賓之時衆主

人遂東即位襲經于序東謂卿堂東東西當序○記無牆之東又當東夾之前非謂就堂上東夾前也

踊節其哀未可節也既馮尸主人袒髻髮絞帶衆主人布帶衆主

人齊衰
以下

右小斂

小 斂 圖

衆夫免于房

主人
馬尸人
踊祖
婦人
斂

斂

婦人
于室

之
婦
如
馬
五

主人
龍
于
東
婦
人

主人
踊後
出于
室
自
相

主人
踊
無
人
於
室
用
初
林
喪
如
說

主人
拜
賓
後

主人
降
拜
賓
大夫
特
拜
士
旅
之

小斂變服有二節
斂于戶內主人主婦馮尸而後主人髻髮袒絞帶

婦人髻于室眾主人免于房布帶
奉尸俛于牀主人踊無筭降拜賓還即阼階下主人

位踊而後襲經于序東至云襲者髻而細袒
為父母有小異

小記曰斬衰括髮以麻為母括髮以麻免而以布大
記曰奉尸俛于堂降拜賓主人即位襲帶經踊母之

喪即位而免疏云為父小斂訖括髮自項以前交於
額上卻繞紒如著慘頭焉為母小斂後括髮與父禮

同自小斂後至尸出堂子拜賓之時猶與父不異至
拜賓後子往即堂下位時則異也若為父此時猶括

髮而踊襲經帶于序東以至大斂而成服若母喪於
此時則不復括髮乃著布免踊而襲經帶以至成服

喪大記拜賓之節
君拜寄公國賓大夫士拜卿大夫於位於士旁三拜

夫人亦拜寄公夫人於堂上大夫內子士妻特拜命婦祀拜衆賓於堂上

主人哭尸于堂上由外來奔喪之位主人在東方由外來者在西方諸婦南鄉鄉人奔喪向者

乃奠祝與執事爲之舉者盥右執匕卻之左執俎橫攝之入阼

階前西面錯錯俎北面舉者盥出門舉鼎者右人以右手執匕左人以左手執俎因其

便也構持也西面錯錯鼎於此宜西面錯俎北面俎宜西順之。疏曰各以內手舉鼎外手執匕俎故云便也

右人左執匕抽扃予左手兼執之取鼐委于鼎北加扃

不坐抽扃取鼐加扃於鼐上皆右手乃杙載載兩髀于兩端兩肩亞兩

胎亞脊肺在於中皆覆進抵執而俟抵于計反。乃杙以杙次出牲體右

人也載受而載於俎左人也亞次也凡七體皆覆爲塵柢本也進本者未異於生也骨有本末夏祝及

執事盥執醴先酒脯醢俎從升自阼階丈夫踊甸人徹

鼎巾待于阼階下

執事者諸執奠事者巾功布也執者不升已不設祝既錯醴將受之。疏

曰執者不升唯據執巾者祝將受之以覆酒醴奠于尸東執醴酒北面西上醴執

酒者先升尊也立而俟後錯要成也豆錯俎錯于豆東立于俎北西上醴

酒錯于豆南祝受巾中之由足降自西階婦人踊奠者

由重南東丈夫踊

由之爲塵也東反其位。疏曰主人位在阼階下婦人位在上故奠者升

丈夫踊奠者降婦人踊各以所見先後爲踊之節也云奠者由重東南丈夫踊者奠訖主人見之更與主人爲

踊之節也。賓出主人拜送于門外。廟門外也。疏曰：以鬼神所在，即曰廟。故名適寢為

也。乃代哭不以官。防其也。孝子始有親喪，悲哀憔悴，禮防其以死傷生，使之更哭不絕聲而

已人君以官尊卑士賤，以親踈為之三日之。後哭無時。周禮挈壺氏：喪縣壺以代哭。 ○記小斂

辟奠不出室。木忍神遠之也。辟襲奠以辟斂，既斂則不出於室，設於序西南畢事而去之。

右小斂奠

有祿者則將命擯者出請入告主人待于位

喪禮略于威儀既小

斂擯者乃用辭出請之辭曰孤某使某請事

擯者出告須以賓入

須亦待也出告之辭

曰孤某須矣

賓入中庭北面致命主人拜稽顙賓升自西階

出于足西面委衣如於室禮降出主人出拜送朋友親

祿如初儀西階東北面哭踊三降主人不踊

朋友既委衣又還哭

於西階上不肯主人

祿者以褶則必有裳執衣如初徹衣者亦如

之升降自西階以東

帛爲褶無絮雖複與禪同有裳乃成稱不用表也以東藏以待事也

右有祿者 大斂祿

宵爲燎于中庭

宵衣也
燎火燠

右設燎

厥明滅燎陳衣于房南領西上績絞紛衾二君祿祭服

散衣庶祿凡三十稱紛不在筭不必盡用

紛單被也衾二者始死斂

衾今又復制也小斂衣數自天子達大斂則異矣喪大記曰大斂布絞縮者三橫者三

○東方之

饌兩瓦甌其實醴酒角觶木柶鬯豆兩其實葵菹芋羸

醢兩籩無滕布巾其實栗不擇脯四脰

甌亡甫反鬯反羸力未反

滕大登反脰大頂反。此饌但言東方則亦在東堂下也鬯白也齊人或名全菹爲芋滕緣也詩云竹秘緄滕

布巾。籩巾也。籩，豆具而有巾，盛之也。特牲饋食禮有籩巾。○疏曰：菹法短四寸者，全之若長於四寸，則切之。喪

中之菹，葵雖長而不切，故取齊人全菹為芋之解。不言豆巾者，菹醢濕物不嫌無巾，其實有巾矣。奠席

在饌北，斂席在其東。○大斂奠而有席，彌神之也。○疏曰：有巾又有席，是彌神之也。○掘

殓見衽。掘，其勿反，殓以二反。又音四。見賢遍反。○殓

序塗不墜于棺。士殯見衽塗上帷之。又曰：君蓋用漆三

衽。三束大夫蓋用漆二衽。二束士蓋不用漆。二衽二束

陳尸於坎，檀弓周人殯於西階之上。引喪大記曰：畢盂

也。四面及上畫塗之如屋。然大夫不得四面。但逼西序

以木，儻覆棺不墜。棺者，橫中狹小，裁取容棺，但橫木不

及棺而已。士見其小，要於上塗之。云帷者，君大夫士

皆同用漆者塗合北壯之中也。君棺蓋每縫爲三道小
要每道爲一條皮束之。大夫士降于君也。○今案古者
棺不釘鑿棺蓋之際以衽連之。其形兩端大而中小。棺
所謂小要也。見衽者衽出見於平地。殓深淺之節也。棺
入主人不哭升棺用軸蓋在下。其軸輿也。輿狀如牀。軸

見既夕遺于
祖用軸注

熬黍稷各二筐有魚腊饌于西北南

熬反

○熬所以感蚍蜉令不至棺旁也。爲舉者設盆盥于西
○疏曰喪大記注熬者煎穀也將塗設於棺旁此士二

筐首足各一筐餘設於左右 陳三鼎于門外北上豚合升魚鱠鮓九

腊左胖髀不升其他皆如初

鮓市轉反。合升合左右
體升於鼎其他皆如初謂

豚體及七俎之陳如小斂
時合升四鬣亦相互耳

燭俟于饌東

燭燋也。饌東方
之饌有燭者堂

雖明室猶闇火在地曰燎
執之曰燭 燹哉約反

右陳大斂衣奠及殯具

祝徹盥于門外入升自阼階丈夫踊

祝徹祝與有司當徹小斂之奠者小

斂設盥于饌東有巾大斂設盥于門外彌有威儀

祝徹巾授執事者以待

授執事者

於尸東使先待於阼階下爲大斂奠及將巾之祝還徹醴也

徹饌先取醴酒北面

立相待俱降

其餘取先設者出于足降自西階婦人踊設于

序西南當西榮如設于堂

爲求神於庭孝子不忍使其親須臾無所馮依也堂謂尸

東也凡奠設于序西南者畢事而去之

醴酒位如初執事豆北南面東上

如初者如其醴酒北面西上也執醴尊不爲便事變位

乃適饌

東方之新饌

帷堂

徹事畢

右徹小斂奠帷堂

婦人尸西東面主人及親者升自西階出于足西面袒

袒大斂變也不言髮免士盥位如初亦既盥並布席如

髻髮小斂以來自若矣初亦下莞上簟鋪於阼商祝布絞紼衾衣美者在外君

綈不倒至此乃用君綈有大夫則告後來者則告以方

拜之。疏曰檀弓大夫士舉遷尸復位主人踊無筭卒

弔當事而至則辭焉斂徹帷主人馮如初主婦亦如之。記大斂于阼未忍

主人位也主人奉尸斂大夫升自西階階東北面東上

于棺則西階上賓之斂既馮尸大夫逆降復位中庭西面位。疏曰朝夕哭

云主人入堂下直東序西面

卿大夫在其南，卿大夫與主人同西而向殯，故知大夫位在中庭西面也。

右大斂

主人奉尸斂于棺，踊如初，乃蓋。

棺在殯中斂尸馬所謂殯也。檀弓曰：殯於客位。

主人降拜大夫之後，至者北面視殯。

北而於西階東。衆主人復

位，婦人東復位。

阼階上，下之位。

設熬旁一筐，乃塗踊，無筭。

以木覆棺。

上而塗之，爲火備。

卒塗，祝取銘置于殯，主人復位，踊襲。

爲銘設柎樹之。

殯○記既殯，主人說髦。

說士活反，髦音毛。○兒生三月，剪髮爲髻，男角，女羈。否則男左

女右，長大猶爲飾存之，謂之髦。所以順父母幼小之心。至此尸柩不見喪，無飾可以去之。髦之形象未聞。○疏

曰內則注夾凶曰角午達曰羈毛詩
箋曰髦者髮至眉子事父母之飾

右殯

大 斂 殯 圖

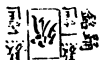
卒斂惟

及子比
其斂



主人袒

人袒



夫



如踊無
初焉

如
主亦之

婦人復位
主人復位
踊

大斂

主人視
主人視
主人視

主人視者外
大夫逆降
主人降拜大夫之後至者
主人視

大夫復位
主人復位
主人復位踊載

乃奠燭升自阼階祝執巾席從設于奧東面

執燭者先升堂照室

自是不復奠于尸祝執巾與執席者從入爲安神位室中西南隅謂之與執燭南面巾委於席右

祝反

降及執事執饌

東方饌

士盥舉鼎入西面北上如初載魚

左首進鬻三列腊進柢

如初如小斂舉鼎執匕俎扇鼎柢載之儀魚左首設而在南鬻

脊也左首進鬻亦未異於生也凡未異於生者不致死也

祝執醴如初酒豆籩俎從

升自阼階丈夫踊向人徹鼎

如初祝先升

奠由楹內入于室

醴酒北面

亦如初

設豆右菹菹南栗栗東脯豚當豆魚次

腊特于俎北醴酒在籩南巾如初

右菹菹在醴南也此左右異於魚者載者

統於執設者統於席醴當栗南酒當脯南既錯者出立于戶西西上祝後闔

戶先由楹西降自西階婦人踊奠者由重南東丈夫踊

為神馮依之也賓出婦人踊主人拜送于門外入及兄弟北面

哭殯兄弟出主人拜送于門外小功以下至此可以歸異門大功亦存焉衆

主人出門哭止皆西面于東方闔門○記巾奠執燭者

滅燭出降自阼階由主人之北東中奠而室事已

右大斂奠

主人揖就次次謂斬衰倚廬齊衰室也大功有帷帳小功總麻有牀第可也○記居

倚廬

倚木為廬在中門外東方北

戶寢苦枕塊

苦編葉塊塙也

不說經帶

哀戚不在

於安哭晝夜無時

哀至則哭非必朝夕

非喪事不言

不忘所以為親

歆粥朝

一溢米夕一溢米不食菜果

不在於飽與滋味粥糜也

右居次

君若有賜焉則視斂既布衣君至

賜恩惠也斂大斂皮弁服襲衰

主人成服之後往則錫衰

主人出迎于外門外見馬首不哭還入門

右北面及衆主人袒

不哭厥於君不敢伸其私恩

巫止于廟門外祝

代之小臣二人執戈先二人後

巫掌招弭以除疾病周禮小臣掌正君之法儀

者周禮男巫王弔則與祝前檀弓曰君臨臣喪以巫祝挑荊執戈以惡之所以異於生也皆天子之禮諸侯臨

臣之喪則使祝代巫執荊居前下天子也小臣君行則在前後君升則使巫階北面凡宮有鬼神曰廟君

釋采入門主人辟

釋采者祝為君禮門神也必禮門神者明君無故不來也禮運曰諸侯非

問疾弔喪而入諸臣之家是謂君臣為詭

君升自阼階西鄉祝負墉南面主

人中庭

祝南面房中東鄉君牆謂之墉主人中庭進益北

君哭主人哭拜稽顙

成踊出

出不敢必君之卒斂事

君命反行事主人復位

大事斂

君升

主人主人西楹東北面

命主人使之升

升公卿大夫繼主人東

上乃斂

公大國之孤四命也春秋傳曰吾公在壑谷

卒公卿大夫逆降復位

主人降出

逆降者後升者先降位如朝夕哭弔之位

君反主人主人中庭君

坐撫當心主人拜稽顙成踊出

撫手案之凡馮尸與必踊。疏曰君與主人捨

踊也喪大記君於臣撫之父母於子執之子於父母馮之婦於舅姑奉之舅姑於婦撫之又云凡馮尸興必踊

是馮爲總名君撫之亦踊也

君反之復初位衆主人辟于東壁南面

以君將降也南君降西鄉命主人馮尸主人升自西階

由足西面馮尸不當君所踊主婦東面馮亦如之降者必

欲孝子盡其情奉尸斂于棺乃蓋主人降出君反之入門左視

塗殓在西階上入門左由君升即位衆主人復位卒塗

主人出君命之反奠入門右亦復中乃奠升自西階以

在君要節而踊主人從踊節謂執奠始升階及既奠猶重南東時也卒奠主

人出哭者止以君將出不敢君出門廟中哭主人不哭

辟君式之辟遠道辟位也古者立乘式謂小俛以禮主人也曲禮曰立視五篇式視馬尾○疏曰曲

禮君出就車左右攘辟又五舊注舊猶規也車輪轉
之一币為一規以冬官輪崇計之凡視前十六步半貳

車單乘主人哭拜送

貳車副車也其數各視其命之等
君出使異姓之士乘之在後君弔

蓋乘象路曲禮曰乘君之乘車不敢曠左左必式○疏
曰大行人上公貳車九乘候伯七子男五故知視命數
坊記君不與同姓同車與異姓同車彼謂同車為御右
者此貳車可知引曲禮者乘車即貳車也以人君皆左
載惡空其位則乘之
亦居左常為式耳

襲入即位衆主人襲拜大夫之後

至者成踊

後至布衣而後來者○疏曰若未布
衣時來即入前卿大夫從君之內

賓出主

人拜送

自賓出以下如
君不在之儀

○記君視斂若不待奠加蓋而

出不視斂則加蓋而至卒事

為有他故及辟忌也○今
按哭尸斂尸擯尸楹殯視

塗視奠凡六節每一節主人降出主人不敢必君之卒事也君命反主人行事所以盡哀敬之情始終之義也

右君視大斂

三日成服杖拜君命及衆賓不拜棺中之賜既殯之明日全三日

始歡粥矣禮尊者加惠明日必往拜謝之棺中之賜不施已也曲禮曰生與來日。疏曰是四日矣言三日除

死日數之也曲禮注與數也生數來日謂成服杖以死

明日數也死數往日謂殯斂以死日數也大夫以上皆

以數 ○記三日絞垂成服日絞要冠六升外緝纓條屬

日數 ○記三日絞垂經之散垂者冠六升外緝纓條屬

厭者外其餘也纓條屬者通屈一條繩為武垂下為纓

屬之冠厭伏也。疏衰三升衣與履外納納收餘也。

曰冠在武下故云厭衰三升裳也履外納疏曰收餘未

向外為之取醜杖下本竹桐一也順其性也○主人乘惡車

惡不事飾也杖下本竹桐一也順其性也○主人乘惡車

拜君命拜衆賓及有故行所乘也雜記曰端衰喪車皆

無等然則此惡車王喪之木車也齊衰以下其乘素車

繅車即周禮巾車王之喪車五乘疏曰此**白狗辟**未成豪狗辟覆苓也以狗皮為之取

其牖也白**蒲蔽**蔽藩。疏曰藩謂車兩邊禦風塵為藩蔽**御以蒲蔽**蔽側留

在於驅馳蒲蔽在於驅馳蒲蔽十二年注蒲楊柳可以為箭**犬服**兵服

以犬皮為之取堅也亦白。疏曰凡**木館**館音管。取

兵器建於岑間自衛以白犬皮為服**木館**少聲今文館

為鎗。疏曰常用**約綏約轡**約繩綏所以引升車。木

金喪用木鑣亦然**馬不齊髦**齊剪也**主婦之車亦如之疏布**

袂袂尺占反。袂者車裳幃於蓋弓垂之。疏**貳車白**

狗攝服貳副也攝猶緣也狗皮緣服差飾。疏曰大夫

以上有貳車士卑無貳以在喪可有之非常法

則有兵服云差飾
對主人服無緣

其他皆如乘車
如所乘
惡車

右成服

朝夕哭不辟子卯

既殯之後朝夕及哀至則哭不代哭也子卯桀紂三日凶事不辟吉事闕

焉婦人即位于堂南上哭丈夫即位于門外西面北上

外兄弟在其南南上賓繼之北上門東北面西上門西

北面東上西方東面北上主人即位辟門

辟婢亦反外兄弟異姓

有服者也辟開也凡廟門有事則開無事則閉

婦人拊心不哭

拊芳甫反。方有事止讙囂

主人拜賓旁三右還入門哭婦人踊
先西面拜乃南主面拜東面拜也

人堂下直東序西面兄弟皆即位如外位卿大夫在主
人之南諸公門東少進他國之異爵者門西少進敵則

先拜他國之賓凡異爵者拜諸其位

賓皆即此位乃哭
盡哀止主人乃右

還拜之如外位矣兄弟齊衰大功者主人哭則哭小功
總麻亦即位乃哭上言賓此言卿大夫明其亦賓爾少
進前於列異爵卿大夫也他國卿大夫
亦前於列尊之拜諸其位就其位特拜

右朝夕哭

徹者盥于門外燭先入升自阼階丈夫踊

徹者徹大斂之宿奠祝

取醴北面取酒立于其東取豆籩俎南面西上祝先出

酒豆籩俎序從降自西階婦人踊

序次也

設于序西南直

西榮醴酒北面西上豆西面錯立于豆北南面籩俎既

錯立于執豆之西東上酒錯復位醴錯于西遂先由主

人之北適饌

適先者明祝不復位也
適饌適新饌將復奠

右徹大斂奠

徹大斂奠圖

次定四軍全書

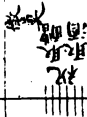
儀禮圖

四上

燭

取豆
取邊

取俎
取豆
取酒



從祝先出

序

徹者降



入通

光燭

饌



北燭

大燭

執豆
執邊
執俎
取酒

祝先由主人之北適餘

盆
盥
徹者

乃奠醴酒脯醢升丈夫踊入如初設不巾

入於室也如初設者豆

先次籩次酒次醴也

不巾無菹無

栗也菹栗具則有俎有俎乃巾之

錯者出立于戶西西上滅燭出祝闔戶先降自西階婦人踊奠者由重南東

丈夫踊賓出婦人踊主人拜送

哭止乃奠奠則禮畢矣

衆主人出

婦人踊出門哭止皆復位闔門主人卒拜送賓揖衆主人乃就次

右朝夕奠

朝 夕 奠 圖

二豆則有道有醢
 一豆只有道無醢二
 邊則有脯有棗一
 邊只有脯無棗不
 中無道無棗也道米
 具則有豆有俎乃巾

祝閣戶
 五豆五俎
 祝先
 五豆酒醢
 奠席

婦人祝降
 婦人祝出
 婦人祝出

祝先

大夫進
 大夫進

大夫進

重

重者由重而重

賓出
 門乃哭出
 門止

主人拜送

賓出

朔月奠用特豚魚腊陳三鼎如初東方之饌亦如之月朔

月朔日也自大夫以上月半又奠如初者謂大斂時無籩有黍稷用瓦敦有蓋當

籩位黍稷併於甌北也於是始有黍稷死者之於朔月

曰平常之朝夕謂猶生時朝夕之常食也主人拜賓如朝夕哭卒徹徹宿也舉

鼎入升皆如初奠之儀執牝釋七于鼎俎行牝者逆出

甸人徹鼎其序醴酒菹醢黍稷俎俎行者俎後執執俎者行鼎可以出其序

升入之其設于室豆錯俎錯腊特黍稷當籩位敦啟會郤

諸其南醴酒位如初會古外反。當籩位俎南黍黍東稷會蓋也祝與執豆

者巾乃出共為之也主人要節而踊皆如朝夕哭之儀○月

半不殷奠

殷盛也士月半不復如朔盛奠下尊者

○有薦新如朔奠

薦五穀若

時果物新出者

○徹朔奠先取醴酒其餘取先設者敦啓會面

足序出如入

啓會徹時不復蓋也面足執之令足間鄉前也敦有足則敦之形如今酒敦

其

設于外如於室

外序西南

○記朔月童子執帚卻之左手奉

之

童子隸子弟若內監寺人之屬執用左手卻之示未用

從徹者而入

童子不專禮事比

奠舉席婦室聚諸突布席如初卒奠婦者執帚垂末內

鬣從執燭者而東

突一弔反鬣音獵○比猶先也室東南隅謂之突

燕養饋羞

湯沐之饌如他日

燕養平常所用供養也饋朝夕食也羞四時之珍異湯沐所以洗去污垢

內則曰三日具沐五日具浴孝子不忍一日廢其事親之禮於下室日設之如生存也進徹之時如其頃○疏

曰下室燕寢之室也如其頃象生時一食之頃朔月若薦新則不饋于下室

其以
殷奠有黍稷也下室如今之內堂正寢聽朝事

右朔月奠

筮宅冢人營之

宅葬居也冢人有司掌墓地兆域者營猶受也詩云經之營之

掘四隅

外其壤掘中南其壤

為葬將北首故也

既朝哭主人皆往北南

北面免經

免如字。北域也。所營之處免經者求吉不敢純凶。

命筮者在主人之

右

命尊者宜由右出也。少儀曰贊幣自左詔辭自右。

筮者東面抽上贛兼執之

南面受命

贛音獨。贛藏筮之器也。兼與筮執之。

命曰哀子某為其父某

甫筮宅度茲幽宅兆基無有後艱

基甫其字也。若言山甫孔甫矣。宅居也。度

謀也。茲此也。基始也。言為其父筮葬居今謀此以為幽冥居兆域之始。得無後將有艱難乎。艱難謂有非常若

崩壞也。考經曰卜其宅兆而安厝之。疏曰筮人許諾上大。夫以上卜而不筮。下大夫若士則筮宅。筮人許諾

不述命右還北面指中封而筮卦者在左

還戶患反。述循也既受。

命而申言之曰述不述者士禮略凡筮因會命筮爲述命中封中央壤也卦者識爻卦畫地者卒筮執

卦以示命筮者命筮者受視反之東面旅占卒進告于

命筮者與主人占之曰從

卒筮卦者寫卦示主人乃受而執之旅衆也反與其屬共

占之謂掌連山歸藏周易者從猶吉也

主人經哭不踊若不從筮擇如初

儀

更擇地而筮之。小記耐葬者不筮宅

歸殯前北面哭不踊

易位而哭明非常

○記筮宅冢人物土

物猶相也相其地可葬者乃恣之

卜曰吉告從于

主婦主婦哭婦人皆哭主婦升堂哭者皆止

事畢

右筮宅

既井樽主人西面拜工左還樽反位哭不踊婦人哭于

堂

既已也匠人爲柳刊治其材以井構於殯門外也反位拜位也既哭之則往施之窆中矣主人還柳亦以

既朝哭矣。窆昌綃反。疏曰檀弓既殯自而布材與明器注木工宜乾腊則此布之已久故云既已也此時

將用主人親看視○獻材于殯門外西面上請主人

徧視之如哭柳獻素獻成亦如之材明器之材視之亦拜工左還形法定爲

素飾治畢爲成

右哭柳哭器

卜日既朝哭皆復外位卜人先奠龜于西塾上南首有

席楚燂置于燂在龜東

燂存闕反。楚荆也。荆燂所以燂火者。燂灼龜者。燂炬也。所以燂火者。

也。周禮蕪氏掌共燂契以待卜事。凡卜以明火藝燂。遂灼其燂。契以授卜師。遂以役之。燂音俊。疏曰。周禮

注。明火。陽燄取火於日者。燂讀如戈。鑄之鑄謂以契往。燂火而吹之也。契既然以授卜師。作龜役之使助之。是

楚燂與契爲一。皆謂鑄龜之荆。鑄取其銳也。族長涖卜及宗人吉服立于門

西東面南上占者三人在其南北上卜人及執燂席者

在塾西

族長有司掌族人親踈者也。涖臨也。吉服。服玄端也。占者三人。掌玉。兆瓦。兆。兆原兆者也。在塾西。

者南面東上。疏曰。周禮太卜注。兆者灼龜發於火其形可占者。其象似玉瓦。原之。疊。罍。是用名之。原。原由也。

闔東扉主婦立于其內

扉門扇也

席于闌西闕外

為卜者也

宗人

告事具主人北面免經左擁之涖卜即位于門東西面

涖卜族長也更西面當代主人命卜

人抱龜焦先奠龜西首焦在北

既

焦又執龜以待之

宗人受卜人龜示高

以龜腹甲高起所當灼處示涖卜也

涖卜

受視反之宗人還少退受命

受涖卜命授龜宜近受命宜卻也

命曰哀

子某來日某卜葬某父某甫考降無有近悔

考登也降下也言卜

此日葬魂神上下得無近於咎悔者乎

許諾不述命還即席西面坐命龜

興授卜人龜負東扉

宗人不述命亦上禮略凡卜述命命龜異龜重威儀多也負東扉俟

龜之兆也。○疏曰：大夫以上皆有述命，述命與卜人坐命。龜異云：龜重對筮時述命，筮同筮輕也。

作龜興

作猶灼也。周禮卜人凡卜事示高揚火以作龜，致其墨興起也。

宗人受龜示泣

卜泣卜受視反之宗人退東面乃旅占卒不釋龜告于

泣卜與主人占曰某日從

不釋龜復執之也。

授卜人龜告于主

婦主婦哭

不執龜者下主人也。

告于異爵者使人告于眾賓

眾賓僚友。

不來者也。卜人徹龜宗人告事畢主人經入哭如筮宅賓出

拜送若不從卜擇如初儀

右卜日

圖

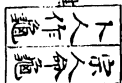
卜



闔東扉

宗

宗人



宗人

族長高王

占者北王

占者

占者

宗人

宗人命曰云

宗人命曰云

宗人書從

宗人書從

宗人書從

宗人書從

宗人書從

執既卜
席



儀禮圖卷十二

欽定四庫全書

經部
儀禮圖卷十四

詳校官監察御史日曹坦

侍讀臣孫球覆勘

總校官進士臣繆琪

校對官檢討臣王福清

謄錄監生臣王世臣

繪圖監生臣仇瑄

欽定四庫全書

儀禮圖卷十三

宋 楊復 撰

既夕禮第十三

鄭目錄云士喪禮之下篇也先葬三日已夕哭時與葬間一日凡朝廟日請啓

期必容焉此諸侯之下士一廟其上士二廟則既夕哭先葬三日○疏曰若然

大夫三廟者葬前四日諸侯六日天子八日差次可知

既夕哭

既已也謂出門哭止復外位時請啓期告于賓將葬當遷柩于

請啓律之期於主人以告賓賓宜知其時也

右請啓期

夙興設盥于祖廟門外

祖王父也下士祖禰共廟

陳鼎皆如殯東方

之饌亦如之

皆皆三鼎也如殯如大斂既殯之奠

夷牀饌于階間

夷之言尸也朝

正柩用此牀饌雖院反

○記夷牀軼軸饌于西階東

明階間者位近西也夷牀

饌於祖廟軼軸饌於殯宮其二廟者於禰亦饌軼軸馬○疏曰二廟則先朝禰明旦乃移柩于軼軸以朝祖故

亦饌其二廟則饌于禰廟如小斂奠乃啓

祖尊禰卑也士事祖禰上

士異廟下士共廟○疏曰朝祖時如大斂奠此如小斂奠故云祖尊禰卑也祭法曰適士二廟官師一廟注官

師中下之士

右陳朝祖奠

二燭俟于殯門外

○早闇以為明也燭用蒸
○疏曰大曰薪小曰蒸

丈夫髻散帶

垂即位如初

髻側爪反散息但反○為將啓變也此互
文以相見耳髻婦人之變喪服小記曰男

子免而婦人髻男子冠而婦人笄如初朝夕哭門外位
○免音問○疏曰未成服以前免髻既成服以後冠笄

斬衰男子括髮不言者啓殯
之後雖斬衰亦免而無括髮婦人不哭主人拜賓入即

位袒

此不蒙如初者以男子入門不
哭也不哭者將有事止謹

商祝免袒執功布

入升自西階盡階不升堂聲三啓三命哭

三息誓反○
功布灰治之

布也執之以接神為有所拂仿也聲三三有聲存
神也啓三三言啓告神也舊說以為聲噫興也

燭入

照徹與啓拜者○疏曰
一燭於堂一燭於堂

祝降與夏祝交于階下取銘置

于重

祝降者祝徹宿奠降也與夏祝交事相接也夏祝取銘置于重為啓肆遷之吉事交相左凶事交相

右○疏曰祝不言商夏則周祝也此踊無筭主人商祝所徹宿奠即下云重先奠從者是也

拂柩用功布幰用夷衾

幰火苦反○拂去塵也幰覆之為其形露○疏曰此夷衾於後

朝及入壙無徹文當隨柩入壙矣

○記啓之所外內不哭將有事為其謹覯既啓命

哭

右啓

遷于祖用軸

遷徙也徙於祖朝祖廟也檀弓曰殷朝而殯於祖周朝而遂葬蓋象平生將出必辭

尊者軸軼軸也軸狀如轉轆刻兩頭為軼軼狀如長牀穿柱前後著金而闕軸馬大夫諸侯以上有四周謂之

輜天子畫之以龍。○軼九勇反。麟音鄰。○疏曰：麟輪也。以軸頭為軼，刻軸使兩頭細穿入軼之兩髀前後二者。皆然。軼既如牀，則有先後兩畔之木狀如牀髀，厚大為之。兩畔為孔，著金釧於中前後兩畔，皆然。然後闢軸於其中。言程者以其重先奠，從燭從樞，從燭從主人從之。

序也。主人從者，丈夫由右，婦人由左，以服之。親疎為先後，各從其昭。穆男賓在前，女賓在後。升自西

階。樞也。猶用子道不由阼也。奠俟于下東面北上。樞也。正主人從升婦

人升東面，眾人東即位。東方之位。○疏曰：舉主婦東面，主人西面，可知。眾人鄉東階

下即西。正樞于兩楹間，用夷牀。兩楹間象鄉戶牖也。是面位。時樞北首。○疏曰：云鄉

戶牖則楹。主人樞東西面，置重如初。如殯宮。席升設于

柩西奠設如初巾之升降自西階

席設于柩之西直柩之西當西階也從奠

設如初東西也不統於柩神不西面也不設柩東東非神位也巾之者為御當風塵○疏曰奠設如初謂如朝

夕奠于室中據神位東面設之於席前不統於柩不設柩東神位在輿也不設于室者室中神所在非奠死者

之處奠有牲肉則巾之此脯醢巾之者為在堂風塵也

主人踊無筭降拜賓即位

踊襲主婦及親者由足西面

設奠時婦人皆室戶西南面奠畢乃得東面親者西

而堂上迫疏者可以居房中○疏曰奠畢乃得東而不即鄉柩東西而者以主人在柩東待主人降拜賓婦人

乃得**薦車直東榮北舩**

薦進也進車者象生時將行陳駕也今時謂之魂車舩轅也車

當東榮東陳西上於中庭○疏曰薦車者以明且將行故豫陳車云西上者先陳乘車次導車次索車也既當

東榮而云中庭者據南北之中庭不據東面為中庭也

質明滅燭

質正也

徹者升自

阼階降自西階

徹者辟新奠不設序西南已再設為褻

乃奠如初升降自

西階

為遷祖奠也奠升不由阼階柩北首辟其足○疏曰辟足者以其來往不可由首又飲食之事不可

褻之由足

主人要節而踊

節升降

薦馬纓三就入門北面交轡

圉人夾牽之

駕車之馬每車二疋纓今馬鞅也就成也諸侯之臣飾纓以三色而三成此三色者

蓋條絲也其著之如屬然天子之臣如其命數王之革路條纓圉人養馬者在左右曰夾既奠乃薦馬者為其踐汚廟中也凡入門參分庭一在南○疏曰三色朱白蒼也巾車注云王路之樊及纓皆以五采屬飾之此則三采絲為條飾之但著之則同故云如屬然也王革路不用屬而用條為纓與此同故引之既奠乃薦馬對薦

車在奠上言凡在庭三分一分在北則繼堂而言一分在南則繼門而言御者執策立于馬

後哭成踊右還出

主人於是乃哭踊者薦車之禮成於薦馬○疏曰馬右還而出取便也

賓出主人送于門外○記朝于禰廟重止于門外之西

東面柩入升自西階正柩于兩楹間奠止于西階之下

東面北上主人升柩東西面衆主人東即位婦人從升

東面奠升設于柩西升降自西階主人要節而踊重不入者

主於朝祖而行若過之矣門西東面待之便也○疏曰此是上士二廟先朝禰之事祖廟在東明旦出門東鄉

故東面待之便也燭先入者升堂東楹之南西面後入者西階

東北面在下

照正柩者先先柩者後後柩者適祖時燭亦然互記於此

主人降即位

徹乃奠升降自西階主人踊如初

如其降拜賓至於要節而踊不薦車不從

此行祝及執事舉奠巾席從而降柩從序從如初適祖

謂此

朝柩明日舉奠適祖之序也此祝執體先酒脯醢俎從之中席為後既正柩席升設設奠如初祝受巾巾之凡喪自卒至殯自啓至葬主人之禮其變同即此日數亦同然序從主人以下○疏曰云其變同者啓殯日朝柩明日朝祖又明日乃葬與始死日襲明日小斂又明日大斂而殯其日數亦同主人主婦變服亦同○既

正柩賓出遂匠納車于階間

遂匠遂人匠人也遂人主引徒役匠人主載柩空職

相左右也車載柩車周禮謂之廛車其車之舉狀如牀中央有轅前後出設前後輅舉上有四周下則前後有

軸以輜為輪許叔重說有輻曰輪無輻曰輜○廛市軫反軫市專反○疏曰正經不云納軾車時節故記人明之遂師注云廛車柅路四輪迫地而行有似於廛此注軾狀與輜車同但輜車無輪有轉轆此有軾輪為異耳

右朝祖

今案喪奠之禮有三變始死奠于尸東小斂奠亦如之既殯奠于奧神席東面大斂奠朝夕奠朔月奠亦如之啓殯之後席升設于柩西奠設如初如初云者如前日室中神席東面也自是朝祖奠降奠還柩奠遣奠皆如之

朝 殯 啓

東榮

其二 廟則 朝明 之日 朝祖

祖廟

正樞設傍奠資
明徹之設新奠

席

王北首

樞

用火林

由戶西南
王婦觀者

請醴酒
非醴酒

徹者降
水

夷牀

遂

重
右遷出

主人妻歸馬跡

衆主人頭裝

腊鼎
魚鼎
豚鼎

朝禴廟
則禴廟
于門外
之內求

凡三曰

儀禮圖

六

有司請祖期

亦因在外位請之當以告賓每事畢徹出將行而飲酒曰祖祖始也

曰日側

側映也謂將過中之時

主人入袒乃載踊無筭卒束襲

袒為載變也乃舉柩

御下而載之束束棺于柩車賓出遂匠納車于階間謂此車○疏曰御下以足鄉前下當載也

降奠當

前束

下邊祖之奠也當前束猶當尸屬也亦在柩車西束有前後也

商祝飾柩一池紐

前經後緇齊三采無貝

經丑真反齊如字或才計反○飾柩為設牆柳也巾奠乃牆謂

此也牆有布惟柳有布荒池者象宮室之冰雷以竹為之狀如小車笈衣以青布一池懸於柳前士不掄絞紐所以聯惟荒前赤後黑因為飾左右面各有前後齊居柳之中央若今小車蓋上韃矣以三采繒為之上朱中白下蒼著以絮元士以上有貝○笈力丁反掄音遙絞戶交反韃汝誰反○疏曰此並飾車之事兩畔豎軫子

以惟繞之上以荒一池縣於前而荒之瓜端荒上於中
央加齊也在旁曰帷在上曰荒荒冢也對言則惟為牆
象宮室有牆壁柳之言聚諸飾之所聚總而言之巾奠
乃牆及檀弓周人牆置簣是牆中兼柳縫人衣簣柳之
材是柳中兼牆士一池用竹而覆之無水可承也榆鷄
也絞蒼黃色人君於蒼黃色繒上畫鷄雉之形縣于池
下一名振容大夫無之左右面謂帷也齊若人之臍亦
居身之中央縫合米繒為之以絮著之使高形如瓜分
然綴貝落其上及旁
諸侯之士無貝也
設披披彼義反○披輅柳棺上貫
結於戴人君旁牽之以備傾
○疏喪天記曰士戴前練後緇二披用練今文披皆為藩
○疏曰戴兩頭皆結于柳材又以披在棺上輅過然後
貫穿戴之連繫棺束者乃結于戴餘披出
之於外使人持之一畔有二為前後披
屬引屬猶著
也引所
以引柩車在輅輅曰絺古者人引柩春秋傳曰
生引而哭之三○疏曰在車曰絺行道曰引
陳明器

於乘車之西

明器藏器也。檀弓曰：其曰明器，神明之也。言神明者，異於生器。竹不成用，瓦不成味。

木不成，斷琴必張而不平，筭笙備而不和，有鐘磬而無筍簾，陳器於來車之西，則重之北也。○疏曰：自筍以下，皆是檀弓注成，猶善也。味當作沫，饋也。

折橫覆之

折猶廢也。方鑿連木為之，蓋如牀而縮者，三橫

者，五無篋，定事畢，加之。橫上以承抗席，橫陳之者為苞。筍以下，綽於其止，便也。覆之見善面也。○廢几委反。○疏曰：三加於壙，時擬向上看之為面，故善者向下，令陳之取向下看之，故反覆善而向上也。窆畢，加於壙上，若廢藏物，然云縮三橫五亦約，茵與抗木，但於壙口宜大於茵，與抗席也。橫縮以當篋，故無篋。

抗木橫

三縮二

抗樂也。所以禦止土者，其橫與縮各足掩壙。○疏曰：明器由羨道入壙口，唯以下棺大小容，極

而已。今抗木亦足掩壙口也。

加抗席三

席所以禦塵。○疏曰：席加於木茵，加於席後，陳者先用也。

抗木在上故云禦王抗席
在下隅抗木故云禦塵
加茵用疏布緇翦有幅亦縮

二橫三 茵所以藉棺者翦淺也幅緣之亦者亦抗木也
及其用之木三在上茵二在下象天三合地二

人藏其中焉○疏曰染淺緇之色用一幅為之緇合兩
邊幅為袋不去邊幅故云有幅更以物緣之使牢因為

飾抗木舉蓋橫縮先後據陳列之時鄭據
入殯而言其用云木三茵二亦五舉耳
器西南上 綉

綉即綉側耕反○器目言之也陳明器以
西行南端為上綉瓦也不容則屈而反之
茵 茵在抗木

也北
苞二 所以裹奠
羊豕之肉
筓三 黍稷麥
筒各種類也其容蓋
與筥同一殼也○疏

曰各器所以盛種筓與各同
類四升為豆豆實三而成殼
壘三 醢醢屑冪用疏布
瓦

器其容亦蓋一殼冪薑桂之屑
也內則曰冪冪與薑冪覆也
甌二 醴酒冪用功布
亦甌

瓦器也。皆木桁久之，桁所以股苞箝，箝也。久當為灸灸，謂以蓋案塞其口，每器異桁。○疏曰

云皆則自苞箝以下皆塞之。樂而用物非直塞口，又加箝覆之。用器弓矢耒耜兩

杆槃匱匱實于槃中南流。此皆常用之器也。杆盛湯漿。

樂匱，禮器也。無祭器，士禮略也。大夫以上兼用鬼器人

器也。兩有則實祭器不實。有燕樂器可也。與賓客燕飲

○疏曰許其得用。設云可。役器甲冑干笮。此皆師役之

也。琴瑟特縣縣磬之類。蓋干楛笮矢服。○疏曰上。燕器杖笠屨。燕居安體之器

下役用之器皆麤沽為之。徹奠巾席俟于西方主人要節而踊。巾席

西方祖奠將用馬要節者來象升丈夫踊去象降婦人踊徹者由明器北西面既徹由重南東不設於序西南者非宿奠也宿奠必設者為神馮依之久也

○記薦乘車鹿淺辟于笮革鞮

載旌載皮弁服纓轡貝勒縣于衡

笮側曰反鞮息例反旌之然反縣音玄○

士乘棧車鹿淺鹿夏毛也辟覆笮玉藻曰士齊車鹿辟豹植于盾也笮矢箠也鞮韉也旌旌旗之屬通帛為旌孤卿之所建亦攝馬皮弁服者視朔之服貝勒貝飾勒有干無兵有箠無弓矢明不用○植音植○疏曰此弁下車三乘謂葬之魂車鹿淺辟為車前式豎者笮子以鹿夏皮淺毛者為辟以覆式引玉藻者彼注云植緣也證此鹿辟亦道車載朝服道車朝夕及燕出入之車朝以豹皮為緣

○疏曰士乘棧車更無別車云乘云道云某所用各異也司常云道車載旌注云王以朝夕燕出入亦以象路

名道也。橐車載蓑笠。橐猶散也。散車以田以鄙之車。蓑笠循雨服。凡道車橐車之纓轡及勒亦

縣于衡也。○疏曰：司常云：旂車載旌。注云：旂車木路也。王以田以鄙，謂王行小田獵，巡行縣鄙。此散車與彼旂車同是游散所乘。士從王以田以鄙者也。云纓轡及勒亦縣于衡者，以車三乘皆當有馬，有馬則有此三者。

將載祝及執事，舉奠戶西南面，東上，卒東前而降奠席。

于樞西。將于樞西當前東設之。巾奠乃牆。牆樞飾也。○執披者旁四人。

前後左右各二人。○抗木刊。剝削之。○疏曰：有皮者剝，乃削之。茵著用茶實綏。

澤焉。茶茅秀也。綏廉薑也。澤澤蘭也。皆取其香且御濕。葦苞長三尺一編。用便也。

管筥三其實皆淪。米麥皆湛之。湯未知神之。所享不用食道，所以為敬。弓矢之新。

沽功

設之宜新
沽示不用

有弭飾焉

弓無緣者為之弭弭以骨角為飾○疏曰爾雅有緣謂之

弓無緣謂之弭孫氏曰緣繫約而漆之無緣不以繫約骨飾兩頭詩云象弭魚服

亦張可也亦使

可有秘

秘弓繫弛則縛之於弓裏備傷損以張竹為之詩云竹秘緹滕○繫音景

設依捷焉

依纏絃也捷弣側矢直也皆以韋為之○疏曰捷所以捷矢令出者生時以骨為之

有韜韜音獨○韜弓

衣也以緇布為之

猴矢一乘骨鏃短衛

猴猶候也候物而射之矢也四矢曰乘骨鏃短

衛亦示不用也生時猴矢金鏃凡為矢五分奇長而羽其一○疏曰名羽為衛所以防衛其矢不使不調**志**

矢一乘軒輜中亦短衛

輜音周○志由擬也習射之矢書云若射之有志輜整也無鏃

短衛亦示不用生時志矢骨鏃凡為矢前重後輕也○整音至○疏曰周禮司弓矢注云恒矢之屬軒輜中所

謂志則志矢恒矢也八矢鏃矢居前最重恒矢居後最輕既不盡用取其首尾也軒墊中前後輕重等也經不云鏃故知

鏃鏃也

右載樞陳器

載 樞 陳 器 圖

祝刀
執事
若樂
而南

樞

奠降

通兩型
箭打器

五
宗車
道中
車
載
射
服
折
抗
木
加
抗
加
加
齒

子
矢
未
北
而
數

有
樂
器
也
可
樂
器

重
投
英
立
竿

商祝引根設披屬引

乃載

英

袒為將袒變商祝御柩亦執功布居前為還柩車為節○疏

人知其乃祖還柩鄉外為行始○疏曰祖節度者始也為行始去載瘞而已踊襲少南當

前東主人也柩還則當前東南○疏曰未還時當前東近北也婦人降即位于階間

為柩將去有時也位東上○疏曰不祖還車不還器有

向車西者以有祖奠辟之在車後祝取銘置于茵重不藏故於此移

器之東自己南上銘加於茵上○疏曰初死為銘置于重啓殯至祖廟皆然今將行重擬埋

于廟門左茵是入壙之物銘亦入壙之物故置于茵也二人還重左還重與車馬還相反由便也○疏曰車馬

為便是相布席乃奠如初主人要節而踊車已祖可以
反由便為之奠也是

之謂祖奠。○今案要節而踊者，來由重北而西，降由重南而東，來象升，丈夫踊出象降，婦人踊所謂要節也。

薦馬如初。

樞動車還宜新之也。

賓出主人送，有司請葬期。

亦因在外位時。

入復位。

主人也。自死至於殯，自啓至於葬，主人及兄弟恒在內位。○疏曰：未小斂，位在尸東小斂後至。

啓及祖殯在阼階下。

○記祖還車不易位。

為鄉外耳未行。

○祝饌祖奠于

主人之南當前輅北上巾之。

言饌於主人之南當前輅則既祖祝乃饌。

右還柩祖奠請葬期

還柩祖奠圖

祖廟

婦人

東上

柩

置於高

祝取銘
置於高
茵

祭
當
前
輅

奠于南

札饌柩

道中右還鄉外
來車

左還
車

主人送
賓有司
請葬期
入後位

公賄玄纁束馬兩

賄芳鳳反。○公國君也。賄所以助主人送葬也。兩馬士制也。春秋傳曰宋

景曹卒魯季康子使冉求賄之以馬曰其可以稱旌繁乎。○疏曰兩馬士制者士在家常乘之法若出使及征

伐則乘駟馬。景曹事見哀二十三年。擯者出請入告主人釋杖迎于廟門

外不哭先入門右北面及衆主人袒尊君命也衆上人自若西而馬

入設設於庭在重南賓奉幣由馬西當前輅北面致命賓使者幣玄纁

也輅轅縛所以屬引由馬西則亦當前輅之西於是北而致命得鄉柩與奠柩車在階間少前參分庭之北輅

有前後。○疏曰以木縛於柩車轅上以屬引於上而俛之故名轅縛。主人哭拜稽顙成踊

賓奠幣于棧左服出棧謂柩車也凡士車制無漆飾左服象授人授其右也服車箱。○疏

曰無漆飾故言棧也車南鄉以東為左尸在車上以東為右

東

以東藏之

士受馬以出

此士謂胥徒之長也亦有勇力者受馬聘禮曰皮馬相

間可也主人送于外門外拜襲入復位杖

右公賄

公 贈 圖

祖廟

賓主人之家
海文端

賓與幣大服

棧

衆主人袒

哭擗杖進

馬馬于

賓奉至東致命

主人先入袒

主人

不哭擗杖進

賓出主人
送於外門
外拜繁入
復位

賓賙者將命

賓紳大夫士也。○疏曰將命者身不來遣使者也將命告主人

擯者出請

入告出告須

不迎告曰孤某須

馬入設賓奉幣擯者先入賓從

致命如初

初公使者

主人拜于位不踊

樞車東位也既啓之後與在室同

賓

奠幣如初舉幣受馬如初擯者出請

賓出在外請之為其後有事

若

奠

賓致可以奠也。○疏曰所致物可堪為奠也

入告出以賓入將命如初士

受羊如受馬又請

士亦謂胥徒之長人復也

若賻

賻之言補也助入也貨財曰賻

告主人出門左西面賓東面將命

主人出者賻主施於主人

主人拜

賓坐委之宰由主人之北東面舉之反位

坐委之明主人衣成志不

在受人物反位反主人之後位○疏曰宰位也

若無器則梧受之

謂對相受不委地

又

請賓告事畢拜送入贈者將命

送贈

擯者出請納賓如初

如其入告出告頃

賓奠幣如初

亦於棧左服

若就器則坐奠于陳

就猶

善也贈無常唯玩好所有陳明器之陳

凡將禮必請而后拜送

雖知事畢猶請君子

不必人意兄弟賵奠可也

兄弟有服親者可以且賵且奠許其厚也賵奠於死生兩施所知

則賵而不奠

所知通問相知也降於兄弟奠施於死者為多故不奠○疏曰奠雖兩施然為死者

而行故知於死者為多

知死者贈知生者賻

各主於所知

書賵於方若

九若七若五

方板也書賵奠賻贈之人各與其物於板每板若九行若七行若五行

書遣

於策

策簡也遣猶送也謂所當藏物茵以乃代哭如初

棺柩有時將去不忍絕聲也初謂既小斂時

○宵為燎于門內之右

為哭者為明

○記凡贈幣無常

賓之贈也玩好曰贈在所有

右賓贈奠賻贈

賓 贈 奠 賻 圖

祖廟

贈主人不迎不袒不踊

拜于位其他皆如公

賻禮

奠賓入將命如初士受

羊如受馬

贈殯者納賓如初賓

奉幣如初

祭由主人之正

及位

主人正

東西舉之
賓賻生委之

厥明陳鼎五于門外如初

鼎五羊豕魚腊鮮獸各一鼎也士禮特牲三鼎盛葬奠加

一或用少牢也如初如大斂奠時○疏曰凡牢鼎數或多或少不同若用特豚者或一鼎或三鼎若冠禮醮子昏禮盥饋士喪小斂朝禩皆一鼎也昏禮同牢士喪大斂朔月遷祖及祖奠皆三鼎也若用少牢者或三鼎或五鼎有司徹繹器三鼎也聘禮致殮衆介少牢饋食禮及此葬奠皆五鼎也其用大牢者或七或九或十或十二公食禮下大夫鼎七上大夫鼎九也聘禮致殮餼鼎九羞鼎三是十二也上介餼鼎七羞鼎三是十也郊特牲曰鼎俎奇而邊豆偶以象陰陽而有子與十二者羞鼎別數也

其實羊左脾

反吉祭也言左

胖者體不殊骨也則膊胛與上肩脅脊別升為三段矣

疏曰下云髀不升

髀不升

周貴肩賤髀

腸五胃五

亦盛之也○疏曰

腸三胃三

離肺

離揜○疏曰劉離之不絕中央少許使易

絕以祭亦名東肺 豕亦如之豚解無腸胃如之如羊左脾解不升離肺也豚解解之

如解豚亦前肩後肫脊骨而已無腸胃者君子不食濁腴○疏曰少儀注謂犬豕之屬食米穀者也腴有似於

人穢魚腊鮮獸皆如初鮮新殺者豕既豚解略之○疏曰乾腊

鮮獸皆用兔 東方之饌四豆脾析蟬醢葵菹羸醢羸力禾反

○脾讀為雞脾肫之脾脾析百葉也蟬蟬也○蟬步講反○疏曰醢人注細切為羹全物為菹肉菜通脾析即

羹也羊百葉也 四邊棗糗栗脯糗以豆糗粉餌○疏曰

黍米所為也合蒸曰餌糗者搗醴酒此東方之饌與祖

粉熬大豆為之粘著以粉之耳莫同在主人之南

當前輅北 陳器明器也夜 滅燎執燭俠輅北面照徹與

○疏曰輅西者照輅東者照饌

賓入者拜之

明自啓至此主人無出禮

徹者入丈

夫踊設于西北婦人踊

猶作階升時也亦既盥乃入由重東而主人踊猶其升也自

重北西面而徹設於柩車西北亦猶序西南

徹者東

由柩車北東適葬奠之饌鼎入陳之

也陳之蓋於重東北西而北上如初

乃奠豆南上精邊羸醢南北上精

邊羸

醢南辟醢酒也

俎二以成南上不精特鮮獸

成猶併也不精者魚在羊東腊在豕

東醴酒在邊西北上

統於豆也

奠者出主人要節而踊

亦以往來

為節奠由重北西既奠由重南東

○記凡楔不煎

以膏煎之則褻非敬

右遣奠

甸人抗重出自道道左倚之

還重不言甸人抗重言之者重既虞將理之言其官

使守視之抗舉也出自道出從門中央也不由關東西者重不反變於恒出入道左主人位今時有死者鑿木置食其中樹於道側由此○疏曰道左倚之者當倚於門東北壁既虞理之者雜記文彼注云就所倚處理之未虞以前以重主其神虞所以安神初虞神安於寢即埋之也薦馬馬出自道車各從

其馬駕于門外西面而俟南上

南上便其行也行者乘車在前道彙序從徹

者入踊如初徹巾苞牲取下體

苞者象既饗而歸賓俎者也取下體者脛骨象

行又俎實之終始也士苞三个前脛折取脛膂後脛折取脛亦得俎釋三个雜記曰父母而賓客之所以為衣○疏曰肩臂膂在俎上端膂在俎下端是為終始禮弓曰國若七个遣車七乘大夫五自上差之則士苞三

个个謂所包遺奠牲體之數也遺車多少各如所包之數大夫以上有遺車士無遺車所包者不載于車直持之而已云亦得俎釋三个者羊俎仍有肩胛兩段在俎豕左胖豚解今析取外仍有四段在俎相通則二俎俎有三段在故為

不以魚腊

非正牲也

行器

自葬行明器在道之次

茵苞

器序從

如其陳之先後

車從

次器

徹者出踊如初

於是廟中當行者唯柩車

右薦馬苞牲

主人之史請讀貺執筭從柩東當前東西面不命毋哭

哭者相止也唯主人主婦哭燭在右南面

史北面請既而與執筭西

而於主人之前讀書釋筭燭在右南而照書便也

讀書釋筭則坐

必釋筭者榮其多

卒

命哭滅燭書與筭執之以逆出已卒公史自西方東面命

毋哭主人主婦皆不哭讀遣卒命哭滅燭出公史君之典禮書者

遣者入壙之物君使史來讀之成其得禮之正以終也燭俠輅

右讀贈遣

遣奠圖

婦人
婦人

徹奠奠
設于柩
車西北

陳器

主人

車載柩

兩四四
既且邊

柩

徹奠苞牲取下
體不以魚腊

羊鼎
豕鼎
魚鼎
腊鼎

重

賓入者拜之注自啓至
此主人無出禮此時有
弟葬之賓主人皆不出
迎但在位拜之所以不
出者善既祭之後既視
尸柩不可離位以迎賓
惟有君命乃出

向人抗車出自道道左倚之

羊鼎
豕鼎
魚鼎
腊鼎
皆如初大飲奠時

奠車
奠車
奠車

奠包短

商祝執功布以御柩執披

居柩車之前若道有低仰傾虧則以布為抑揚左右之節

使引者執披者知之士執披八人

主人袒乃行踊無筭

袒為行變也乃行謂柩車行也

凡從柩者先後左右如遷于祖之序

出宮踊襲

襲次○疏曰大門外有賓客次舍之處父母生時接

擯之所故主人至此感而哀此次懼弓云哀次亦如之

右柩行

至于邦門公使宰夫贈玄纁束

邦門城門也贈送也

主人去杖不

哭由左聽命賓由右致命

柩車前輅之左右也當時止柩車○疏曰此出國北門柩

車向北左則在前輅之西也

主人哭拜稽顙賓升實幣于蓋降主人

拜送復位杖乃行

升柩車之前實其幣於棺蓋之柳中若親受之然復位反柩車後

記唯君命止柩于垣其餘則否

垣古鄧反○不敢留神也垣道也曾子問曰葬

既引至於垣

右公贈

至於壙陳器于道東西北上

統於壙

茵先入

當指柩也元士則葬用輶

軸加茵焉○疏曰元士謂天子之士

屬引

於是說藏除飾更屬引於絨耳○疏曰喪大記云君窆以衡大

夫士以絨注棺束為絨士二柱二束束末皆為絨耳以絨貫結之而下棺人君又以橫木貫絨耳於橫木之上

以屬紳也

主人袒衆主人西面北上婦人東面皆不哭

俠美道為

位○疏曰不哭下棺宜
靜羨道謂入壙之道

○記車至道左北面立東上

左道

墓道東先至者在東○疏曰以不入壙故東
上不統於壙也當是陳器之南先至謂乘車

柩至于壙

斂服載之

斂乘車道車橐車之服載之不空之
以歸送形而往迎精而反亦禮之宜

右至壙

乃窆主人哭踊無筭

窆下棺也

襲贈用制幣玄纁束拜稽顙

踊如初

丈八尺曰制二制合之求十制五合○
疏曰以其君物所重故用之送終也

卒袒拜

賓主婦亦拜賓即位拾踊三襲

主婦拜賓拜女賓也即
位反位拾更也○疏曰

男賓在眾主人之南
女賓在眾婦之南

賓出則拜送

相問之賓也凡弔賓
有五去皆拜之此舉

中焉。○疏曰：雜記云：相趨也。出宮而退，相揖也。哀次而退，相問也。既窆而退，相見也。反哭而退，朋友虞祔而退。

注云：此弔者，恩厚薄去，連速之節也。相趨謂相聞姓名來會喪事也。相揖嘗會於他也。相問嘗相惠遺也。相見嘗執學。

藏器於旁加見
器用器役器也。見棺飾也。更謂相見也。藏器於旁加見之見者，加此則棺柩不復見矣。

先言藏器乃云加見者，器在見內也。內之者，明君子之於事終不自逸也。**藏苞筭於旁**於旁

見外也。不言蠶，蠶饌相次可知。四者兩兩而居，喪大記曰：棺槨之間，君容祝大夫容，壺士容，顛。○疏曰：後陳者

先用蠶，顛後用苞筭。苞筭藏明，蠶顛先藏，可知。**加折卻之**

知云兩兩而居者，苞筭居一旁，蠶顛居一旁。**加抗木**宜次

實土三主人拜鄉人謝其勤
○疏曰：雜記云：鄉人五十者，即位踊襲如初。哀親之記卒

窆而歸不驅

孝子性如慕反如疑為親之在彼○疏曰慕者如嬰兒隨母而啼慕疑者孝子不見

其親不知精魂歸否在彼者疑精魂在彼不歸

右窆

乃反哭入升自西階東面衆主人堂下東面北上

西階東面

反諸其所作也反哭者於其祖廟不於作階西而西方神位○疏曰檀弓所作注云親所行禮之處其二廟者反哭先於祖後於禩遂適殯宮婦人入丈夫踊升自作階辟主人也主婦入

于室踊出即位及丈夫拾踊三

入于室反諸其所養也出即位堂上西而也○

疏曰檀弓所養注親所饋食之處

賓弔者升自西階曰如之何主人拜

稽顙

賓弔者衆賓之長也反而亡焉失之矣於是為甚故弔之弔者北面主人拜於位不北面拜賓東者

以其亦主人位也○疏曰鄉飲酒鄉射主人酬賓皆於賓東主人位特牲少牢助祭之賓主人皆拜送于西階東面故於東面不移**賓降出主人送于門外拜稽顙**以其亦主人位故也

右反哭

遂適殯宮皆如啓位拾踊三

啓位婦人入升堂丈夫即中庭之位○疏曰中庭之

位即直東序西面位

兄弟出主人拜送

兄弟小功以下也異門大功亦可以歸○疏曰至虞

卒哭祭還來殯

衆主人出門哭止闔門主人揖衆主人乃就次

次倚廬也○問喪曰成牆而歸不敢入處室居於倚廬哀親之在外也寢苦枕塊哀親之在土也**猶朝**

夕哭不奠

是日也以
虞易奠

右適殯宮

三虞

虞喪祭名虞安也骨肉歸於土精氣無所不之孝子為其彷徨三祭以安之朝葬日中而虞不忍一

離○卒哭

卒哭三虞之後祭名始朝夕之間哀至則哭至此祭止也朝夕哭而已

○明日

以其班祔

班次也祔卒哭之明日祭名祔猶屬也祭昭穆之次而屬之○疎曰以孫祔於祖孫與祖

昭穆同故以孫連屬於祖而就祖而祭之

右虞卒哭祔

廟 祖 於 哭 反

主婦入于
室踊



主人
婦人入
踊三
拜踊
婦人入
踊三
拜踊

祖廟

婦人
及丈夫
出戶泣
踊三

主人
入
踊



主人
泣上

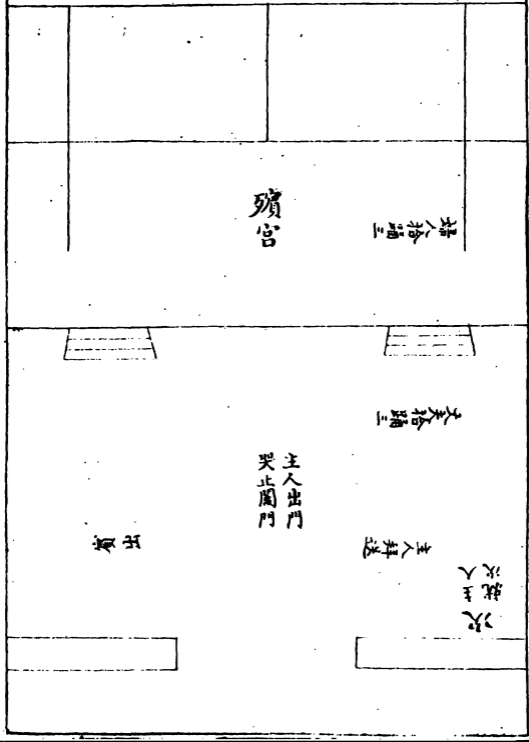
主人
泣上

婦人
泣

主人
泣

主人送拜
擯

遂 適 殯 宮 圖



殯宮

棺入拾遺三

主人拾遺三

主人出門
哭止闔門

主人葬送

次人
就主
次人

氏